

# REGULAMENT

## *DE ORGANIZARE ȘI FUNCȚIONARE*

*al*

## Serviciului Voluntar pentru Situații de Urgență

USUSĂU

2017

### Cap.1. DISPOZIȚII GENERALE

#### Art. 1 Criterii generale

*Serviciul voluntar pentru situații de urgență* este o structură specializată, cu o dotare specifică care se constituie în subordinea consiliului local, destinat să execute activități de prevenire, monitorizare și gestionare a situațiilor de urgență în sectorul de competență, asigură coordonarea de specialitate a activităților de apărare împotriva incendiilor și de protecție civilă, îndeplinește atribuțiile de prevenire a riscurilor producerii unor situații de urgență, prin activități de îndrumare și control, intervine în timp oportun pentru limitarea sau înlăturarea consecințelor situațiilor de urgență și să efectueze acțiuni de ajutor și salvare a oamenilor și a bunurilor materiale în caz de dezastre, în cooperare cu celelalte structuri abilitate pentru asemenea situații.

**Serviciul voluntar pentru situații de urgență** își îndeplinește atribuțiile legale și prestează servicii într-un **sector de competență** stabilit cu acordul Inspectoratului pentru situații de urgență „Mr. Constantin Ene” al județului Bacău.

(2) Sectorul de competență cuprinde obligatoriu teritoriul localității

(3) Serviciul voluntar pentru situații de urgență poate încheia contracte pentru asigurarea intervenției în situații de urgență cu alte servicii voluntare sau private pentru situații de urgență cu acordul Inspectoratului pentru situații de urgență „Vasile Goldis” - Arad, în condițiile legii.

Constituirea și dimensionarea structurilor serviciilor voluntare pentru situații de urgență se face pe baza următoarelor criterii:

- a) tipurile de risc identificate în sectorul de competență;
- b) clasificarea localităților din punct de vedere al riscului;
- c) numărul de locuitori din sectorul de competență;
- d) căile de comunicații rutiere și gradul de practicabilitate a acestora;
- e) sursele de alimentare cu apă pentru stingerea incendiilor;
- f) suprafața sectorului de competență;
- g) măsurilor stabilite în *Planul de analiză și acoperire a riscurilor, Planul de intervenție (de răspuns) în funcție de riscurile identificate în sectorul de competență, planul de cooperare, Planul de evacuare în caz de urgență;*

Înființarea, extinderea sau restrângerea activității, precum și desființarea unui Serviciu voluntar pentru situații de urgență se face numai cu avizul Inspectoratului pentru situații de urgență „Vasile Goldis”, - Arad.

## **Cap. 2 ORGANIZAREA ȘI ATRIBUȚIILE SERVICIULUI VOLUNTAR**

### **Art. 2 Conducerea și structura organizatorică**

**A. Serviciul voluntar pentru situații de urgență** înființat/organizat în subordinea consiliului local Ususău, este condus de un șef, profesionist în domeniu și are în structură:

- a. Compartiment/specialiști pentru prevenire (*inspectori de specialitate în domeniul apărării împotriva incendiilor și protecției civile*);
- b. Formații de intervenție – structuri specializate - care au în componere echipaje/grupe de intervenție specializate, organizate în raport cu categoriile și tipurile de autospeciale și utilaje folosite precum și echipe specializate în funcție de tipurile de riscuri identificate în sectorul de competență, denumite în continuare formații de intervenție;
- c. dispecerat(*deservit de personal care asigură permanența în afara orelor de program*);
- d. încăpere pentru personal;
- e. încăpere activități administrative;
- f. magazie pentru materiale;
- g. atelier de reparații și întreținere;
- h. garaje pentru autospeciale și utilaje, alt personal, compartimente, spații justificate de nevoile operative;

### **B. Organizarea**

– conform **Anexei nr. 1 “Organigrama Serviciul voluntar pentru situații de urgență”**

### **C. Personalul**

**Serviciul voluntar pentru situații de urgență** se încadrează cu persoane apte de muncă, cu vârsta cuprinsă între 18 – 65 ani, femei și bărbați, pe bază de cerere scrisă ca voluntar.

**Personalul va fi asigurat cu voluntari care îndeplinesc următoarele condiții:**

- persoane apte de muncă, cu o condiție fizică și stare de sănătate bună.
- care manifestă interes și disponibilitate pentru această activitate.
- persoane apte medical pentru activități cu solicitare fizică și psihică crescută. (*vor prezenta adeverință de sănătate*).
- persoane care nu dețin funcții, care prin specificul lor necesită prezența la locul de muncă în caz de dezastre.
- persoane verificate și atestate de către instituțiile abilitate, pentru acțiunile de intervenție;

**Drepturile personalului ce încadrează *Serviciul voluntar pentru situații de urgență* sunt următoarele :**

- participă activ la elaborarea și derularea programelor în considerarea cărora a încheiat contractul.
- beneficiază gratuit de asigurare de viață și pentru accidente care au survenit pe timpul participării la acțiuni de intervenție sau ședințelor de pregătire.
- beneficiază gratuit de asistență medicală, medicamente, spitalizare și de pensie pentru accidente sau bolile ce au survenit pe timpul participării la acțiuni de intervenție sau al ședințelor de pregătire.
- li se asigură mijloace de transport și de protecție pe timpul pregătirii sau desfășurării acțiunilor de intervenție .
- beneficiază gratuit de hrană și de cazare pe timpul participării la acțiunile de limitare și înlăturare a efectelor dezastrelor.
- beneficiază de titluri onorifice, decorații, premii, în condițiile legii.

**Obligațiile personalului ce încadrează *Serviciul voluntar pentru situații de urgență* sunt următoarele:**

- sa îndeplinească sarcinile primite din partea beneficiarului voluntariatului;
- sa păstreze confidențialitatea informațiilor la care are acces în cadrul activității de voluntariat;
- sa participe la cursurile de instruire organizate, inițiate sau propuse de către beneficiarul voluntariatului;
- sa ocrotească bunurile pe care le folosește în cadrul activității de voluntariat.

### **Art. 3 Relațiile dintre structurile serviciului**

Activitățile ce se desfășoară pentru acoperirea riscurilor potențiale în sectorul de competență atât din punct de vedere preventiv, cât și din punct de vedere operațional la care participă *Serviciul voluntar pentru situații de urgență* vor fi organizate de **Comitetul Local pentru Situații de Urgență (C.L.S.U.)** și verificate de președintele acestuia, respectiv primarul localității.

Șeful serviciului este șeful personalului din compartimentul/specialiști pentru prevenire, formației de intervenție și atelierului de reparație și întreținere și conduce nemijlocit atât activitățile de pregătire cât și acțiunile de prevenire și intervenție desfășurate în sectorul de competență.

Relații dintre/cu alte posturi:

**a. ierarhice :** - Serviciul voluntar pentru situații de urgență se subordonează nemijlocit conducătorului unității administrativ-teritoriale;

- personalul serviciului se subordonează nemijlocit șefului de serviciu;
- personalul ce încadrează echipajul/grupa de intervenție /echipa specializată se subordonează nemijlocit șefului echipajului/grupeii de intervenție /echipei specializată.

**b. funcționale:** colaborează cu celelalte compartimente din primărie, cu consiliul local și instituțiile din unitatea administrativ-teritorială pentru îndeplinirea sarcinilor de serviciu ;

**c. de control:** controlează respectarea legalității în domeniul apărării împotriva incendiilor și protecție civile de către instituțiile, operatorii economici și cetățenii de pe raza unității administrativ-teritoriale.

### **Art. 4 Organizarea pe ture a serviciului voluntar**

**A. Operaționalizarea, asigurarea alarmării și intervenției graduale în cazul situațiilor de urgență, astfel:**

- **La amplasarea în teritoriu a formațiilor de intervenție** se ține seama de următoarele **criterii operaționale:**

a) timpul mediu de alertare: 5 - 10 minute, în funcție de anotimp și de ora din zi sau din noapte la care s-a produs situația de urgență;

b) timpul de răspuns;

c) raza medie a sectorului de competență: 5 - 10 km;

d) viteza medie de deplasare a autospeciialelor de intervenție: 50 km/h.

**Timpul maxim de răspuns:**

a) la obiectivele care prezintă risc ridicat: 10 minute;

b) în cel mai îndepărtat punct din sectorul de competență stabilit: 30 de minute;

c) în celelalte localități cu care s-au încheiat contracte sau convenții de intervenție: 45 de minute.

**Criteriile operaționale** se corelează, după caz, cu criteriul complementarității dat de existența în sectorul de competență a serviciilor private pentru situații de urgență.

**Răspunderea** pentru asigurarea capacității de intervenție revine Comitetului Local și șefului Serviciul voluntar pentru situații de urgență, aceasta putând fi verificată periodic prin alarmarea formațiilor de intervenție cu aducerea personalului și scoaterea tehnicii pe locul de adunare.

Pentru asigurarea stării de operativitate și a capacității optime de răspuns a Serviciul voluntar pentru situații de urgență, a autorităților administrației publice locale și funcționarea corespunzătoare a comitetelor locale pentru situații de urgență, alarmarea personalului cu atribuții în domeniul situațiilor de urgență și dezastrelor este asigurată de personalul din serviciul de permanență organizat la sediul Consiliului Local. La primirea atenționărilor privind iminența producerii unor situații de urgență să se instituie serviciul de permanență cu 1/3 din personal la toate Serviciile voluntar pentru situații de urgență ale Consiliilor Locale/primăriilor din zona de risc.

**Numărul de telefon** sau modalitățile de anunțare a Serviciului Voluntar pentru Situații de Urgență vor fi afișate la sediile tuturor instituțiilor publice și operatorilor economici, precum și în toate locurile/spațiile publice de pe raza localității;

**Posturile telefonice** stabilite de primari pentru primirea anunțurilor privind producerea unor situații de urgență vor fi funcționale pe întreaga durată a celor 24 ore, iar personalul de serviciu instruit pentru completarea notei de anunțare, precum și pentru alarmarea personalului Comitetului Local pentru Situații de Urgență, Centrului Operativ și Serviciului Voluntar pentru Situații de Urgență.

La fiecare serviciu de permanență pentru anunțarea/primirea anunțurilor/avertizărilor se va asigura un aparat FAX pentru primirea avertizărilor meteorologice și altor comunicate de la eșaloanele superioare, precum și tabele cu numere de telefon utile în cazul producerii unor situații de urgență: serviciul voluntar pentru situații de urgență, serviciul profesionist pentru situații de urgență, (Comitetul Local pentru Situații de Urgență, Serviciul Voluntar pentru Situații de Urgență, **număr unic apeluri de urgență-112**, ambulanța, prefectură, consiliul județean, servicii de gospodărire a apei, electricitate, gaze etc.;

**Alarmarea Serviciul** voluntar pentru situații de urgență în scopul desfășurării acțiunilor de intervenție sau prin exerciții de antrenament se face de Președintele Comitetului Local pentru Situații de Urgență (C.L.S.U.) și/sau de șeful Serviciul voluntar pentru situații de urgență din dispoziția președintelui Comitetului Local pentru Situații de Urgență sau înlocuitorului legal al acestuia, prin punerea în aplicare a **Planului de înștiințare și alarmare al Serviciului voluntar pentru situații de urgență.**

**Verificarea stării de operativitate** a Serviciul voluntar pentru situații de urgență se execută semestrial de către președintele Comitetului Local pentru Situații de Urgență și anual de personal cu atribuții din cadrul Inspectoratului pentru Situații de Urgență „Vasile Goldis” – Arad prin exerciții de alarmare și intervenție (în timpul sau în afara programului).

Prin exerciții de alarmare se verifică și capacitatea de răspuns a Comitetului Local pentru Situații de Urgență (C.L.S.U.) și a Centrului Operativ(C.O.), pe baza **Planului de înștiințare și alarmare al Comitetului Local pentru Situații de Urgență.** Această activitate se desfășoară anual de regulă pe timpul executării controalelor de personalul cu atribuții din cadrul Inspectoratului pentru Situații de Urgență „Vasile Goldis” - Arad.

**Evidența prezentării personalului** și a participării acestuia la intervenție se face de către personalul care asigură permanența la sediul Consiliului Local sau la sediul Serviciul voluntar pentru situații de urgență (sau de o persoană desemnată de acesta în acest scop).

## **Art. 5 Ducerea acțiunilor de intervenție.**

**Derularea intervenției** se face gradual, după caz, astfel:

- a) **alarmarea** serviciului voluntar, concomitent cu anunțarea/alertarea structurilor profesionale de intervenție ale Inspectoratului pentru situații de urgență „Vasile Goldis” - Arad, precum și a serviciului privat/voluntar cu care s-a încheiat un contract/o convenție de intervenție;
- b) **intervenția** propriu-zisă efectuată de serviciile voluntare;
- c) **sprijinul acordat intervenției** (în tehnică și personal specializat) de către serviciul privat/voluntar cu care s-a încheiat un contract/o convenție de intervenție;
- d) **sprijinul acordat intervenției** (în tehnică și personal specializat) de către structurile profesionale.

Serviciul voluntar pentru situații de urgență solicită în sprijin intervenția serviciilor private pentru situații de urgență și a celor voluntare cu care a încheiat contracte/convenții de intervenție sau, după caz, a serviciilor profesionale pentru situații de urgență, ori de câte ori amploarea situației de urgență depășește capacitatea de răspuns a acestuia.

**Pregătirea și desfășurarea acțiunilor de intervenție** are la bază următoarele principii:

- prioritatea salvării vieților omenești față de orice alte acțiuni;
- asigurarea logistică a intervenției;
- cooperarea continuă cu alte forțe și formațiuni participante la intervenție;

### **Constituirea formațiilor pentru intervenție:**

- în cazul alarmării pentru intervenție, se consideră că s-a realizat capacitatea de intervenție, atunci când s-au prezentat pe locul de adunare 2/3 din personalul Serviciul voluntar pentru situații de urgență cu dotarea de bază completă.

- Dotările speciale se încarcă pentru a fi transportate la locul intervenției doar dacă se impune folosirea lor în scopul prevenirii agravării situațiilor de urgență, limitării sau înlăturării consecințelor acesteia.

**La primirea anunțului despre producerea unei situații de urgență**, șeful serviciului trebuie să rețină:

- date cunoscute despre situația de urgență produsă, cauzele acesteia, particularități ale zonei în care urmează să intervină;
- itinerarul de deplasare;
- asigurarea legăturilor, modul de transmitere a datelor și informațiilor;
- ce forțe și mijloace mai sunt implicate în intervenție;
- cine conduce acțiunile de intervenție, locul de adunare după terminarea intervenției;
- asigurarea logistică a intervenției.

**NOTA:** teritoriul fiecărei localități constituie **SECTORUL DE COMPETENȚĂ EXCLUSIVĂ** a fiecărui Președinte al Comitetului Local pentru Situații de Urgență care este direct răspunzător de organizarea și conducerea intervențiilor în cazul situațiilor de urgență cu forțe, tehnică și materiale proprii.

*Pentru intervenții în afara sectorului de competență, șeful serviciului (înlocuitorul legal) va cere aprobarea Președintelui Comitetului Local pentru Situații de Urgență (C.L.S.U.).*

## **Art. 6 Atribuțiile serviciului voluntar pentru situații de urgență**

### **A. ATRIBUȚII GENERALE ALE SERVICIULUI**

a) Execută, cu forțe proprii sau în cooperare, operațiuni și activități de înștiințare, avertizare, alarmare, alertare, recunoaștere, cercetare, evacuare, adăpostire, căutare, salvare, descarcerare, deblocare, prim ajutor sau asistenta medicală de urgență, stingere a incendiilor, depoluare, protecție N.B.C. și decontaminare, filtrare și transport de apă, iluminat, protecție a bunurilor materiale, mediului și valorilor din patrimoniul

b)

c) cultural, acordare de sprijin pentru supraviețuirea populației afectate și alte măsuri de protecție a cetățenilor în caz de situații de urgență;

d) Participă cu formații de intervenție/solicită sprijinul altor forțe stabilite și aprobate pentru/la intervenții în sectorul/în afara sectorului de competență;

e) Desfășoară activități de informare și instruire privind cunoașterea și respectarea regulilor și măsurilor de apărare împotriva incendiilor și de protecție civilă;

f) Verifică modul de aplicare a normelor, dispozițiilor, instrucțiunilor și măsurilor care privesc apărarea împotriva incendiilor și protecția civilă, în sectorul de competență;

g) Execută acțiuni de intervenție pentru stingerea incendiilor, salvarea, acordarea primului ajutor și protecția persoanelor și a bunurilor periclitate de incendii;

h) Acordă ajutor, în condițiile legii, persoanelor a căror viață este pusă în pericol în caz de explozie, inundații, alunecări de teren, accidente, precum și în caz de dezastre.

### **A. ATRIBUȚIILE COMPARTIMENTULUI/SPECIALIȘTILOR PENTRU PREVENIRE**

- planifică și desfășoară, controale, verificări și alte activități de prevenire privind modul de aplicare a prevederilor legale și stabilește măsurile necesare pentru creșterea nivelului de securitate al cetățenilor și bunurilor;

- desfășoară activități de informare publică pentru cunoașterea de către cetățeni a tipurilor de risc specifice sectorului de competență, măsurilor de prevenire, precum și a conduitei de urmat pe timpul situațiilor de urgență;

- participă la elaborarea reglementărilor specifice sectorului de competență în domeniul prevenirii și intervenției în situații de urgență;

- monitorizează și evaluează tipurile de risc;

- participă la elaborarea și derularea programelor pentru pregătirea personalului propriu, precum și a populației;

- controlează și îndrumă în domeniul apărării împotriva incendiilor și protecției civile operatorii economici/instituțiile și structurile subordonate consiliului local;

- participă la identificarea resurselor umane și materialelor disponibile pentru răspuns în situații de urgență și ține evidența acestora;
- stabilește concepția de intervenție și elaborează/ coordonează elaborarea documentelor operative de răspuns;
- planifică și desfășoară exerciții, aplicații și alte activități de pregătire, pentru verificarea viabilității documentelor operative;
- organizează evidența privind intervențiile, analizează periodic situația operativă și valorifică rezultatele;
- participă la cercetarea cauzelor de incendiu, a condițiilor și împrejurărilor care au determinat ori au favorizat producerea accidentelor și dezastrilor;
- constată prin personalul desemnat, încălcarea dispozițiilor legale din domeniul de competență;
- acordă sprijin unităților de învățământ în organizarea și desfășurarea activităților de pregătire a concursurilor cercurilor de elevi „Prietenii pompierilor” și „Cu viața mea apăr viața”;
- asigură informarea organelor competente privind acțiunile desfășurate;
- desfășoară activități privind soluționarea petițiilor în domeniul specific.
- pentru identificarea și evaluarea tipurilor de risc specifice sectorului de competență, precum și pentru stabilirea măsurilor în domeniul prevenirii și intervenției, participă împreună cu consiliul local la întocmirea „Planului de analiză și acoperire al riscurilor” în sectorul de competență, pe baza schemei cu riscurile teritoriale întocmită de Inspectoratul pentru Situații de Urgență „Vasile Goldis” - Arad.
- supravegherea unor activități cu public numeros de natură religioasă, cultural-sportivă sau distractivă, sărbători tradiționale și altele;
- cunoașterea nemijlocită a gradului real de protecție asigurat în instituții și adoptarea celor mai corespunzătoare măsuri pentru îmbunătățirea acestuia.

## **B. ATRIBUȚIILE FORMAȚIILOR DE INTERVENȚIE**

Acțiunile de intervenție au ca scop salvarea vieții oamenilor, a bunurilor materiale, a protecției mediului, înlăturarea efectelor situațiilor de urgență precum și normalizarea activităților economico – sociale și se desfășoară pe baza următoarelor principii:

- salvarea cu prioritate a vieții oamenilor;
- acțiunile de intervenție se desfășoară pe teritoriul localității;
- subordonarea ierarhică **Șefului Serviciului Voluntar pentru Situații de Urgență**;
- cooperării și complementarității cu alte forțe implicate în intervenție;
- încadrării cu voluntari;
- admiterii la intervenție a personalului pe bază de verificări și atestări organizate de forurile competente;
- asigurării dotării materiale și a logisticii de către Consiliul Local.

## **D. ATRIBUȚIILE ECHIPAJELOR/GRUPELOR DE INTERVENȚIE ȘI A ECHIPELOR SPECIALIZATE**

- organizează intervenția unitară a Serviciului Voluntar Pentru Situații de Urgență și înlăturarea efectelor negative ale calamităților naturale și catastrofelor;
- în cazul apariției unor situații de urgență, anunță imediat conducerea unității administrativ-teritoriale și Inspectoratul pentru Situații de Urgență „Vasile Goldis” - Arad, stabilind împreună cu conducătorii locurilor de muncă măsurile necesare ce se impun;
- cercetează, identifică și evaluează efectele dezastrului care s-a produs în sectorul de competență;
- transmite date și informații **Centrului Operativ al Comitetului Local pentru Situații de Urgență (C.L.S.U.)**.
- organizează căutarea și salvarea oamenilor surprinși sub dărâmături – salvarea victimelor rezultate în urma incendiilor, accidentelor rutiere de mari proporții, aviatice, feroviare, exploziilor sau avariilor tehnologice.
- salvarea persoanelor și bunurilor materiale în caz de inundații sau accidente la baraje hidrotehnice.
- salvarea oamenilor și animalelor în cazul unor accidente în care au fost implicate substanțe chimice sau radioactive.
- participarea la asigurarea cu apă potabilă a populației din zona dezastrului sau a accidentului major.
- participarea la distribuirea hranei și a bunurilor de primă necesitate pentru persoanele sinistrate.

- participarea temporară la acțiuni de refacere a construcțiilor și a unor lucrări de mică dimensiune.
- participarea la instalarea taberelor pentru sinistrați și la acțiunile ce se desfășoară pentru asigurarea condițiilor de trai ale acestora .
- asigurarea iluminatului pe timp de noapte pentru necesități proprii de intervenție sau la cererea altor servicii de urgență.
- participarea la pregătirea în domeniul situațiilor de urgență a salariaților și a populației din sectorul de competență.

## **Art. 7 Atribuțiile atelierului**

Personalul specializat din cadrul atelierului execută:

- lucrări de asistență la autospecialele de intervenție;
- lucrări de intervenție tehnică la utilaje de intervenție;
- lucrări de asistență tehnică a accesoriilor de intervenție;
- zilnic verificarea și îngrijirea mijloacelor tehnice din dotarea serviciului;
- spălarea și curățirea generală a mijloacelor de intervenție;
- gresarea și ungerea autospecialelor;
- control tehnic la autospeciale, utilaje și accesorii;

Autospecialele, motopompele și utilajele cu defecțiuni sunt scoase din intervenție, despre acest lucru este anunțat obligatoriu Inspectoratul pentru Situații de Urgență „Vasile Goldis” - Arad.

## **Cap.3 ATRIBUȚIILE PERSONALULUI DIN STRUCTURA SERVICIULUI VOLUNTAR**

### **A. ATRIBUȚIILE ȘEFULUI DE SERVICIU**

Este personal angajat al consiliului local, profesionist în domeniu, responsabil de capacitatea de intervenție a serviciului.

Are următoarele atribuții:

- planifică și conduce personal pregătirea și evaluarea personalului serviciului voluntar;
- conduce și coordonează nemijlocit activitatea de pregătire și desfășurarea exercițiilor practice și teoretice;
- conduce și coordonează activitatea formațiilor de intervenție în toate situațiile întâlnite pe timpul intervențiilor;
- se preocupă pentru participarea personalului serviciului voluntar la cursurile de atestare;
- asigură mobilizarea membrilor serviciului voluntar pentru participarea la intervenții, precum și la exercițiile de pregătire;
- răspunde de evidența personalului care încadrează serviciul voluntar;
- răspunde de menținerea stării de înzestrare cu tehnică și materiale de bună calitate ;
- face propuneri pentru schimbarea sau completarea efectivelor serviciului;
- efectuează instructajul lunar privind Normele de Tehnica Securității Muncii cu toți membrii serviciului, consemnând aceasta în fișele individuale;

### **B. ATRIBUȚIILE SPECIALISTULUI PENTRU PREVENIRE (cadru tehnic cu atribuții în domeniul apărării împotriva incendiilor)**

- Este direct subordonat **Șefului Serviciului voluntar pentru situații de urgență**

Specialistul pentru prevenire(cadrul tehnic/consilierul cu atribuții în domeniul apărării împotriva incendiilor), desemnat la nivelul autorităților administrației publice locale, operatorilor economici/instituțiilor publice subordonate acestora, au următoarele obligații principale:

- a) elaborează programele de optimizare a capacității de apărare împotriva incendiilor în domeniul de activitate al autorității respective;
- b) controlează modul de aplicare a prevederilor legale privind apărarea împotriva incendiilor, în cadrul instituției publice care l-a desemnat;

- c) elaborează și supun spre analiză primarului sau conducătorului instituției, după caz, raportul anual de evaluare a nivelului de apărare împotriva incendiilor din domeniul de activitate;
  - d) analizează anual respectarea încadrării în criteriile de performanță a serviciilor de urgență din instituțiile și unitățile subordonate, dotarea cu mijloace de apărare împotriva incendiilor și fac propuneri de optimizare a acestora;
  - e) elaborează și înaintează spre aprobare programe de informare și educație specifică;
  - f) participă la elaborarea și aplicarea concepției de apărare împotriva incendiilor la nivelul unității administrativ teritoriale, instituției sau operatorului economic;
  - g) propune includerea în bugetele proprii a fondurilor necesare organizării activității de apărare împotriva incendiilor, dotării cu mijloace tehnice pentru apărarea împotriva incendiilor și echipamente de protecție specifice;
  - h) acordă sprijin și asistență tehnică de specialitate centrelor operative pentru situații de urgență în îndeplinirea atribuțiilor;
  - i) răspunde de asigurarea măsurilor de protecție a populației, bunurilor materiale, valorilor culturale și mediului înconjurător împotriva efectelor incendiilor;
  - j) întocmește, actualizează, păstrează și pune în aplicare documentele operative de intervenție și răspuns în cazul producerii incendiilor;
  - k) verifică prin exerciții de alarmare viabilitatea, starea de operativitate și de intervenție a formațiilor de intervenție;
  - l) întocmește documentații și situații pe linia apărării împotriva incendiilor;
  - m) atenționează cetățenii asupra unor măsuri preventive specifice în sezoanele de primăvară și toamnă, în perioadele caniculare și cu secetă prelungită sau când se înregistrează vânturi puternice;
  - n) răspunde de pregătirea și informarea populației din zona de competență;
  - o) supraveghează unele activități cu public numeros de natură religioasă, cultural-sportivă sau distractivă, sărbători tradiționale, etc.;
  - p) propune măsuri de îmbunătățire a activității de apărare împotriva incendiilor la nivelul unității administrativ-teritoriale .
  - q) acordă asistență tehnică de specialitate instituțiilor și obiectivelor economice subordonate primăriei (*unități de învățământ, unități sanitare, cămine culturale*) și verifică îndeplinirea măsurilor stabilite;
  - r) execută atribuțiile prevăzute în legile, regulamentele și instrucțiunile în vigoare.
- Formarea, evaluarea și certificarea competenței profesionale pentru specialiștii pentru prevenire (cadre tehnice/ consilieri) se realizează de Centrul Național pentru Securitate la Incendiu și Protecție Civilă, pe baza standardelor ocupaționale recunoscute la nivel național, sau în centre de formare și evaluare abilitate prin lege, avizate de Inspectoratul General, pe baza standardelor ocupaționale.

### **C. ATRIBUȚIILE SPECIALISTULUI PENTRU PREVENIRE (inspectorului de protecție civilă)**

- Răspunde de organizarea și desfășurarea tuturor activităților de protecție civilă, în domeniul situațiilor de urgență și dezastrelor potrivit prevederilor legii, regulamentelor, instrucțiunilor și ordinelor în vigoare;
- Este direct subordonat ***Șefului Serviciului voluntar pentru situații de urgență***;
- Întocmește, actualizează, păstrează și pune în aplicare documentele operative de intervenție și răspuns în cazul producerii situațiilor de protecție civilă;
- Verifică menținerea în permanență a stării de operativitate a punctelor de comandă de protecție civilă și dotarea acestora conform normativelor în vigoare;
- Asigură măsurile organizatorice necesare privind înștiințarea și aducerea personalului cu atribuții în domeniul protecției civile la sediile respective, în mod oportun, în caz de dezastre sau la ordin;
- Conduce lunar pregătirea formațiilor de intervenție de protecție civilă;
- Verifică prin exerciții de alarmare viabilitatea, starea de operativitate și de intervenție;
- Elaborează și aduce la îndeplinire planurile privind activitățile de protecție civilă anuale și lunare, de pregătire a formațiilor de intervenție, a salariaților și populației;
- Conduce, lunar instructajele și ședințele de pregătire organizate și ține evidența participării la pregătire;
- Întocmește documentații și situații pe line de transmisiuni , alarmare, protecție N .B.C. deblocare - salvare, medicală, sanitar – veterinară, evacuare, logistică, dezastre, situații de urgență, etc.;



- Răspunde de asigurarea măsurilor de protecție a populației, bunurilor materiale, valorilor culturale și mediului înconjurător împotriva efectelor negative ale situațiilor de urgență, dezastrelor și conflictelor armate;
- Ține evidența cu necesarul și existentul materialelor și mijloacelor de protecție individuală necesare populației și salariaților din zona de competență;
- Răspunde de menținerea în stare de operativitate/întreținere a adăposturilor de protecție civilă, de evidența și respectarea normelor privind întrebuințarea acestora;
- Prezintă informări cu privire la realizarea măsurilor de protecție civilă, a pregătirii și alte probleme specifice;
- Propune măsuri de îmbunătățire a activității de protecție civilă, în domeniul situațiilor de urgență și dezastrelor în zona competență;
- Acordă asistență tehnică de specialitate instituțiilor și operatorilor economici clasificați din punct de vedere al protecției civile și verifică îndeplinirea măsurilor stabilite potrivit prevederilor legii, regulamentelor, instrucțiunilor și ordinelor în vigoare;
- Participă la activitățile de prevenire (*controale, cursuri, instructaje, analize, consfătuiri, concursuri*) organizate de Inspectoratul pentru Situații de Urgență "Vasile Goldis" - Arad și la acțiunile intervenție în zona de competență;
- Participă la convocări, bilanțuri, analize și alte activități conduse de eșaloanele superioare;
- Prezintă propuneri pentru introducerea în bugetul de venituri și cheltuieli a fondurilor necesare pentru înzestrarea formațiilor de intervenție și realizarea măsurilor de protecție civilă;
- Răspunde de respectarea regulilor de păstrare mânăuire și evidență a documentelor secrete și nesecrete, hărților și literaturii de protecție civilă.
- Execută atribuțiile prevăzute în lege, regulamentele și instrucțiunile în vigoare.

### **C. ATRIBUȚIILE ȘEFULUI FORMAȚIEI DE INTERVENȚIE**

- conduce nemijlocit activitatea de pregătire a formațiilor de intervenție, desfășurarea ședințelor de pregătire și a exercițiilor practice și teoretice;
- conduce activitatea formației de intervenție în toate situațiile pe timpul intervenției;
- răspunde de mobilizarea membrilor formațiilor pentru participarea la intervenții, precum și la exercițiile de pregătire;
- răspunde de evidența personalului care încadrează formația de intervenție;
- răspunde de menținerea stării de operativitate a tehnicii și materialelor din înzestrarea formației de intervenție;
- face propuneri pentru schimbarea sau completarea efectivelor;
- face propuneri pentru completarea sau preschimbarea tehnicii și materialelor deteriorate sau uzate pe timpul intervenției ;
- efectuează instructajul lunar privind Normele de Tehnica Securității Muncii cu toți membrii detașamentului, consemnând aceasta în fișele individuale.

### **D. ATRIBUȚIILE ȘEFULUI ECHIPAJULUI/GRUPEI DE INTERVENȚIE /ECHIPEI SPECIALIZATE.**

Este șeful nemijlocit al personalului din compunerea **echipajului/grupeii de intervenție /echipei specializată** și are următoarele atribuții:

- păstrează evidența membrilor echipajului/grupeii de intervenție /echipei specializate pe care o conduce;
- se preocupă în permanență de menținerea în permanentă stare de funcționare a tehnicii din dotare;
- mobilizează și conduce grupa/echipajul/echipa la activitățile la care ia parte;
- coordonează activitatea membrilor echipajul/grupa de intervenție /echipa specializată, stabilind atribuțiile fiecăruia în cazul participării la intervenție;
- răspunde de păstrarea și respectarea N.T.S.M. pe timpul pregătirii și participării la intervenții;
- informează șeful serviciului și/sau șeful formației imediat ce survine o modificare în structura echipajului/grupeii de intervenție /echipei specializate sau a datelor personale ale membrilor (schimbare de nume, loc de muncă, domiciliu, număr de telefon, etc.);

### **E. ATRIBUȚIILE CONDUCĂTORILOR AUTOSPECIALELOR DE INTERVENȚIE/MACANIC MOTOPOMPĂ (șofer)**

Este personal angajat al consiliului local, profesionist în domeniu.

Se subordonează șefului echipajului/grupeii de intervenție care are în dotare și exploatare autovehiculul. Pe timpul pregătirii și desfășurării intervenției are următoarele **atribuțiuni**:

- răspunde de capacitatea de intervenție și starea de întreținere și funcționare a autospecialiei de intervenție;
- completează foaia de parcurs și carnetul de bord al autospecialiei de intervenție;
- desfășoară activitățile simple de întreținere;
- propune efectuarea reparațiilor și întreținerilor ce necesită un service specializat;
- informează șeful echipajului/grupeii de intervenție cu orice problemă care apare la autospecială;
- ține evidența tehnicii, accesoriilor, materialelor, aparatelor care au fost distribuite din autospeciala de intervenție pentru acțiuni de intervenție;
- dispune autovehiculul în locuri în care să permită o acțiune ușoară și rapidă, din proprie inițiativă sau la dispoziția șefului echipajului/grupeii de intervenție sau punctului de lucru;
- informează superiorii despre capacitatea de intervenție a autospecialiei;

#### **F. ATRIBUȚIILE MECANICULUI DE UTILAJ**

Se subordonează șefului echipajului/grupeii de intervenție care are în dotare și exploatare utilajul. Pe timpul pregătirii și desfășurării intervenției are următoarele **atribuțiuni**:

- răspunde de capacitatea de intervenție și starea de întreținere și funcționare a utilajului de intervenție;
- completează foaia de parcurs și carnetul de bord al utilajului de intervenție;
- desfășoară activitățile simple de întreținere;
- propune efectuarea reparațiilor și întreținerilor ce necesită un service specializat;
- informează șeful echipajului/grupeii de intervenție cu orice problemă care apare la utilaj;
- ține evidența tehnicii, materialelor, aparatelor care au fost distribuite din utilaj pentru acțiuni de intervenție;
- dispune utilajul în locuri în care să permită o acțiune ușoară și rapidă, din proprie inițiativă sau la dispoziția șefului echipajului/grupeii de intervenție sau punctului de lucru;
- informează superiorii despre capacitatea de intervenție a utilajului ;

#### **G. ATRIBUȚIILE MEMBRILOR ECHIPAJELOR/GRUPELOR DE INTERVENȚIE ȘI ECHIPELOR SPECIALIZATE**

##### ***Personalul Serviciul Voluntar pentru Situații de Urgență***

##### **A. atribuții generale:**

- participă la pregătirea teoretică, exerciții și aplicații practice, situații speciale și concursuri profesionale;
- răspund prompt la apelul lansat în cazul producerii unor situații de urgență, se prezintă rapid la locul stabilit și participă efectiv la acțiunea pentru care au fost chemați;
- se preocupă de întreținerea și folosirea judicioasă a dotării;
- poartă echipament de protecție specific, în cadrul tuturor acțiunilor la care participă: situații de urgență, exerciții și aplicații practice, concursuri, etc.
- în cadrul echipajului/grupeii de intervenție /echipei specializată, se pot stabili funcții speciale pe care membrii acestora le îndeplinesc în paralel cu atribuțiile de bază pe care le au;

##### **B. misiunile principale:**

- *în domeniul apărării împotriva incendiilor:*

Serviciul voluntar pentru situații de urgență execută misiuni specifice de prevenire și stingere a incendiilor, pentru limitarea efectelor sinistrelor, precum și activități de descarcerare și de urgență medicală prespitalicăscă.

Organizarea și funcționarea serviciilor voluntare pentru situații de urgență se bazează pe principiile legalității, autonomiei, responsabilității, corelării cerințelor și resurselor, cooperării și solidarității, în vederea:

- a) pregătirii preventive și protecției prioritare a populației;
- b) realizării condițiilor necesare supraviețuirii în situații de urgență;
- c) participării la protecția valorilor culturale, arhivistice, de patrimoniu și a bunurilor materiale, precum și a mediului;
- d) desfășurării pregătirii profesionale a personalului;

e) organizării și executării intervenției operative pentru limitarea și înlăturarea efectelor situațiilor de urgență;

Aplicarea acestor principii vizează următoarele obiective:

- a) timpul de răspuns și operativitatea permanentă;
- b) suplețea organizatorică;
- c) capacitatea de răspuns credibilă;
- e) parteneriatul operațional intensificat;
- f) intervenția graduală;
- g) interoperabilitatea la nivel local;

▪ În cazul avarierii sau distrugerii clădirilor:

- depășirea obstacolelor;
- înlăturarea dărâmăturilor sau părților din dărâmături;
- localizarea persoanelor surprinse sub dărâmături;
- acordarea primului ajutor de urgență;
- transportul persoanelor în afara zonelor periculoase;
- asigurarea clădirilor care amenință cu prăbușirea;
- dărâmarea clădirilor sau a părților de clădiri care amenință cu prăbușirea;
- marcarea și asigurarea zonelor periculoase;
- salvarea persoanelor și bunurilor materiale.

▪ În cazul inundațiilor și înzăpezirilor:

- salvarea persoanelor, animalelor și bunurilor materiale surprinse de apă sau sub apă și/sau înzăpezite;
- sprijinirea forțelor care intervin pentru consolidarea digurilor;
- participarea la închiderea rupturilor de diguri;
- participarea la acțiunile de înlăturare a obiectelor dure aflate în apă în dreptul unor zone sau puncte vulnerabile;
- înlăturarea zăpezilor sau a unor dopuri de gheață;
- curățirea (*degajarea*) canalelor de evacuare a apelor sau a zonelor afectate de inundații și/sau ghețuri;

• În cazul producerii unor accidente chimice, radiologice, biologice, accidentelor tehnologice și pe căi de comunicații:

- izolarea și marcarea zonelor periculoase;
- sprijinirea acțiunilor de evacuare a populației, animalelor și bunurilor materiale;
- desfășurarea acțiunilor de intervenție la mijloacele de transport sau instalațiile accidentate, avariate sau distruse;
- decontaminarea personalului, tehnicii și terenului.

***Electromecanic.***

Se subordonează șefului echipajului/grupeii de intervenție /echipei specializată. Pe timpul pregătirii și desfășurării intervenției are următoarele **atribuțiuni**:

- se preocupă de perfecționarea cunoștințelor individuale în domeniul specialității pe care este încadrat;
- răspunde de funcționarea a mijloacelor de transmisiuni – alarmare din dotarea serviciului;
- stabilește legătura prin radio și telefon cu *Punctul de conducere al intervenției*, respectând caracteristicile și regulile de lucru stabilite de acestea;
- raportează orice modificare a viabilității și posibilităților de comunicare;
- transmite și primește mesaje, le comunică celor interesați sau cărora li se adresează, în cel mai scurt timp;
- completează documentele specifice acestor activități;
- întreține mijloacele de comunicație și alarmare din dotare și asigură în cazul defecțiunilor, repunerea lor în funcțiune;
- desfășoară activitățile simple de întreținere;
- propune măsuri logistice pe linie de comunicații ;
- raportează la ordin măsurile de intervenție luate pe linia specialității sale;

### ***Asistent medical .***

Se subordonează șefului echipajului/grupeii de intervenție /echipei specializată. Pe timpul pregătirii și desfășurării intervenției are următoarele **atribuțiuni**:

- se preocupă de perfecționarea cunoștințelor individuale în domeniul specialității pe care este încadrat;
- acordă ajutorul medical de urgență și coordonează măsurile de prim ajutor ale celorlalte formațiuni la locul intervenției;
- amenajează după caz adăposturi, locuri de adunare pentru răniți;
- menține permanent echipele gențile/trusele de prim ajutor, se ocupă de completarea mijloacelor și materialelor pe linie sanitară ale serviciului;
- desfășoară activitățile simple de întreținere;
- informează conducătorul intervenției despre măsurile ce trebuie luate pentru acordarea primului ajutor;

### ***Electricianul.***

Se subordonează șefului echipajului/grupeii de intervenție /echipei specializată. Pe timpul pregătirii și desfășurării intervenției are următoarele **atribuțiuni**:

- se preocupă de perfecționarea cunoștințelor individuale în domeniul specialității pe care este încadrat;
- se interesează și verifică dacă la locul de intervenție există conductori, instalații sau aparate electrice sub tensiune, care ar pune în pericol viața celor ce intervin, ia măsuri de marcarea, izolare sau întrerupere a acestora și asigură condiții de intervenție pe această linie;
- stabilește și realizează legăturile electrice de funcționare a tehnicii și echipamentelor de intervenție acționate electric;
- asigură iluminatul la locul intervenției;
- verifică după fiecare intervenție cablurile electrice, tehnica și aparatura acționate electric, care au fost folosite la intervenție;
- desfășoară activitățile simple de întreținere;
- informează conducătorul intervenției despre măsurile luate;

### ***Salvator. (cercetaș - purtătorul aparatului de respirație, brancardier).***

Se subordonează șefului echipajului/grupeii de intervenție /echipei specializată. Pe timpul pregătirii și desfășurării intervenției are următoarele **atribuțiuni**:

- se preocupă de perfecționarea cunoștințelor individuale în domeniul specialității pe care este încadrat;
- verifică gradul de operativitate a aparatelor de respirat și controlează rezerva de aer din tuburile de oxigen;
- pătrunde în încăperile sau în zona contaminată cu gaze, aburi sau noxe și execută misiunile de salvare a persoanelor sau animalelor, evacuarea unor materiale sau bunuri foarte importante;
- identifică și acordă primul ajutor medical victimelor situațiilor de urgență și/sau dezastrelor (*răniților, contaminațiilor și bolnavilor*) ;
- asigură triajul, transportul și evacuarea victimelor în afara zonelor de pericol;
- decontaminează aparatura la sfârșitul misiunii;
- ia măsuri de refacere a gradului de umplere a buteliilor de oxigen, consemnând despre aceasta în documentele de evidență ale acestora;
- propune trimiterea spre verificare sau reparare a aparatelor care au fost avariate pe timpul intervenției;
- desfășoară activitățile simple de întreținere;
- propune măsuri de logistică pe această linie;
- execută instruirea personalului care întrebuințează aparate de respirat;
- raportează la ordin măsurile de intervenție pe linia specialității sale;

### ***Salvator. ( sudor, instalator apă - gaze –canal –termice )***

Se subordonează șefului echipajului/grupeii de intervenție /echipei specializată. Pe timpul pregătirii și desfășurării intervenției are următoarele **atribuțiuni**:

- răspunde pentru starea tehnică și de întreținere a aparaturii, utilajelor, agregatelor și a altor materiale de intervenție pe care le are în dotare și participă la conservarea și păstrarea în bune condiții a acestora;

- pe timpul acțiunilor de intervenție execută sarcinile primite de la șeful echipajului/grupeii de intervenție /echipei specializată.
- cercetează, identifică și evaluează situația din zona de intervenție .
- participă la căutarea și salvarea persoanelor, animalelor și bunurilor materiale .
- participă la asigurarea cu apă potabilă a populației..
- participă la distribuirea hranei și a bunurilor de primă necesitate pentru persoanele sinistrate.
- participă temporar la acțiuni de refacere a construcțiilor și a unor lucrări de mică dimensiune.
- asigură iluminatului pe timp de noapte pentru necesități proprii de intervenție sau la cererea altor servicii de urgență.
- participă la pregătirea în domeniul situațiilor de urgență a salariaților și a populației din zona de responsabilitate.

**Salvator.** (*scafandru, salvamar*)

Se subordonează șefului echipajului/grupeii de intervenție /echipei specializată, pe timpul pregătirii și desfășurării intervenției are următoarele **atribuțiuni**:

- răspunde pentru starea tehnică și de întreținere a aparaturii, utilajelor, agregatelor și a altor materiale de intervenție pe care le are în dotare;
- se preocupă de perfecționarea cunoștințelor individuale în domeniul specialității pe care este încadrat;
- verifică gradul de operativitate a aparatelor de respirat și controlează rezerva de aer din tuburile de oxigen;
- ia măsuri de refacere a gradului de umplere a buteliilor de oxigen, consemnând despre aceasta în documentele de evidență ale acestora;
- propune trimiterea spre verificare sau reparare a aparatelor care au fost avariate pe timpul intervenției;
- desfășoară activitățile simple de întreținere;
- execută instruirea personalului care întrebuințează aparate de respirat, participă la conservarea și păstrarea în bune condiții a acestora;
- cercetează, identifică și evaluează situația din zona de intervenție .
- participă la căutarea și salvarea persoanelor, animalelor și bunurilor materiale surprinse de viituri.
- participă la căutarea persoanelor înecate.
- participă la asigurarea cu apă potabilă a populației..
- participă la distribuirea hranei și a bunurilor de primă necesitate pentru persoanele sinistrate.
- participă temporar la acțiuni de refacere a digurilor și a unor lucrări de mică dimensiune.
- participă la pregătirea în domeniul situațiilor de urgență a salariaților și a populației din zona de responsabilitate.

**Servant.** (*mecanic motopompă*)

Mecanicul de motopompă se subordonează șefului echipajului/grupeii de intervenție. Răspunde de asigurarea deplasării motopompei și a substanțelor de stingere la locul intervenției, de asigurarea refulării apei sau celorlalte substanțe de stingere pe dispozitiv și de buna funcționare a tuturor accesoriilor și are următoarele obligații:

- ◆ conduce motopompa și utilajele tractate la locul intervenției;
- ◆ împreună cu ceilalți servanți, mănuieste tuburile de aspirație, sorbul și coșul pentru sorb;
- ◆ racordează liniile de furtun la ieșirile din pompă;
- ◆ mărește sau micșorează presiunea de refulare a agenților stingători;
- ◆ mănuieste proiectorul p.s.i., trepiedul și bobina cu cablu, ajutat de ceilalți servanți;
- ◆ descătărămează și ajută servanții la luarea accesoriilor de pe motopompă;
- ◆ ajută pe ceilalți servanți la asamblarea pieselor aparatului izolant și echiparea cu acesta;
- ◆ participă la remorcarea-dezremorcarea și punerea în funcțiune a utilajelor remorcabile de intervenție;
- ◆ ajutat de întreaga grupă (echipaj), execută întreținerea motopompei și accesoriilor din dotarea acesteia;
- ◆ mănuieste ejectorul pentru ape mici și distribuitorul;
- ◆ întinde, prelungește, strânge liniile de furtun și aplică feși;
- ◆ împreună cu ceilalți servanți, mănuieste scara de împerechere;
- ◆ mănuieste aparatura radio din dotare;

- ◆ recepționează și transmite dispoziții, semne și semnale.

#### *Descarcerare*

**Comandantul de echipaj/grupă de descarcerare** este subordonat șefului formației de intervenție pentru asistență medicală de urgență și descarcerare sau comandantului acțiunii. El răspunde de deplasarea echipajului la locul de acțiune, potrivit cu hotărârea adoptată pentru intervenție, de modul de îndeplinire a îndatoririlor de către servanți(salvatori), respectarea ordinii, regulilor de protecție a muncii și celor de tehnica lucrului pe timpul acțiunii, cooperarea (colaborarea) cu celelalte forțe participante la acțiune, iar, împreună cu șoferul, de buna funcționare și întreținere a utilajelor și accesoriilor.

**Ajutorul comandantului de echipaj** este subordonat comandantului de echipaj și, împreună cu șoferul, răspunde de executarea operațiunilor pentru asigurarea protecției și descarcerarea victimei pe timpul intervențiilor.

**Șoferul** este subordonat comandantului de echipaj și răspunde de asigurarea deplasării oportune și în siguranță a autospecialei, cu dotarea completă, la locul intervenției, funcționarea și întreținerea corectă a acesteia, accesoriilor și utilajelor din înzestrare.

În afara îndatoririlor stabilite prin Regulamentele de specialitate, personalului echipajului autospecialei pentru descarcerare îi revin următoarele atribuții:

#### ◆ **Comandantul de echipaj**

- urmărește echiparea corectă a personalului din subordine;
- transmite ordinul de deplasare, iar, în cazul în care acționează independent, primește note de anunțare și dă ordinul de deplasare;
- participă la recunoaștere sau execută, independent ori cu medicul din S.I.A.M.U.D., recunoașterea și dă misiuni personalului echipajului/grupeii;
- stabilește măsurile pentru protecția victimelor și a personalului care acționează pe timpul intervenției
- stabilește procedeul de lucru pentru descarcerare, utilajele și accesoriile necesare intervenției și locul de amplasare a acestora;
- asigură măsurile pentru realizarea primului contact cu victimele;
- execută, împreună cu medicul (personalul paramedical) sau independent evaluarea inițială a victimelor stabilind: dacă este conștientă, dacă respiră, dacă are puls, dacă sângerează;
- acordă, din dispoziția medicului (personalului paramedical) sau independent, ajutorul necesar pentru executarea manevrelor de sprijinire a funcțiilor vitale ale victimelor;
- execută nemijlocit operațiile pentru descarcerare, împreună cu ajutorul său și șoferul;
- participă, la nevoie, împreună cu medicul (personalul paramedical) la scoaterea victimelor, transportul și urcarea acestora în ambulanță;
- conduce acțiunea de scoatere a mijloacelor de transport din locurile inaccesibile sau de înlăturare a instalațiilor și elementelor de construcție care împiedică accesul către victime;
- solicită, în sprijin, forțele și mijloacele pentru cooperare (colaborare);
- mănuieste aparatura radio și mijloacele de protecție din înzestrare;
- execută și alte ordine ale comandantului acțiunii;

#### ◆ **Ajutorul comandantului de echipaj și șoferul**

- întrerupe circuitele electrice și debranzează acumulatorul electric al vehiculului;
- execută semnalizarea (balizarea) zonei în care se produce intervenția;
- asigură fixarea și stabilizarea vehiculului pentru prevenirea răsturnării sau a alunecării acestuia, pe timpul intervenției și blocarea sistemului de suspensie;
- fixează platforma suport pentru utilaje, pregătește utilajele, accesoriile sau uneltele pentru lucru;
- pregătește, pune în funcțiune și mănuieste utilajele și accesoriile hidraulice și electrice din înzestrarea autospecialei;
- acoperă victima cu prelate (pături), înaintea executării operațiilor de spargere a parbrizelor sau a geamurilor și de tăiere a elementelor constructive ori a instalațiilor;
- înlătură instalațiile sau elementele constructive din zona de acțiune, aflate în echilibru instabil;
- acoperă părțile tăioase ale vehiculelor (instalațiilor) rezultate în urma accidentului sau a tăierilor executate pe timpul intervenției;
- execută operațiile pentru descarcerare ordonate;
- participă, după caz, la scoaterea, transportul și urcarea victimelor în ambulanță;
- acoperă victimele decedate;
- execută operațiile pentru scoaterea vehiculelor din locuri inaccesibile sau de înlăturare a instalațiilor ori a elementelor constructive care împiedică accesul către victime;
- ia măsuri de prevenire a producerii incendiilor sau exploziilor în zona de intervenție;

- execută stingerea începuturilor de incendii, folosind mijloacele din dotarea autospecialei;
- oprește, împreună cu alți specialiști aflați în zonă, instalațiile de apă, gaze, termice, canalizare și electrice care ar putea să împiedice executarea operațiilor de salvare;
- evacuează din zonă substanțele nocive (toxice, acide etc.) sau explozive;
- execută șanțuri și spații pentru acumularea substanțelor inflamabile sau toxice, scurse din vehicule sau instalații;
- execută alte ordine primite de la șeful de echipaj/grupă, întrucât operațiunile de intervenție presupun un grad înalt de specializare, iar unele dintre acestea trebuie realizate fără a se mai da dispoziții suplimentare, este indicat să se asigure permanentizarea servanților pe funcții, prin încadrarea acestora cu personal profesionalizat.

#### **Salvator.**(*sanitar, brancardier* )

Se subordonează șefului echipajului/grupeii de intervenție /echipei specializată, pe timpul pregătirii și desfășurării intervenției are următoarele **atribuțiuni**:

- răspunde pentru starea tehnică și de întreținere a aparaturii și a materialelor pe care le are în dotare;
- identifică și acordă primul ajutor medical victimelor situațiilor de urgență și/sau dezastrelor
- asigură triajul, transportul și evacuarea victimelor la punctele de prim ajutor medical sau unitățile spitalicești;
- participă împreună cu personalul medical specializat și formațiunile de cruce roșie la instituirea măsurilor de carantină.
- participă la asigurarea măsurilor de profilaxie și igienă a sinistraților în zonele afectate de dezastre și/sau în taberele de sinistrați.

#### **Salvator** -( *decontaminator - operator chimist, mecanic instalații* )

Se subordonează șefului echipajului/grupeii de intervenție /echipei specializată. Pe timpul pregătirii și desfășurării intervenției are următoarele **atribuțiuni**:

- răspunde pentru starea tehnică și de întreținere a aparaturii, utilajelor, mijloacelor și a altor materiale de intervenție pe care le are în dotare;
- participă la conservarea, întocmirea și păstrarea în bune condiții a acestora;
- pe timpul acțiunilor de intervenție execută sarcinile primite de la șefului echipajului/grupeii de intervenție /echipei specializată.
- cercetează, identifică, evaluează și marchează zona de intervenție (*contaminată*).
- căutarea și salvarea persoanelor, animalelor contaminate .
- executarea decontaminării personalului contaminat radioactiv, chimic, sau biologic.
- executarea decontaminării terenului, clădirilor, utilajelor, instalațiilor, mijloacelor de transport, echipamentului și altor materiale contaminate radioactiv, chimic, sau biologic. se preocupă de perfecționarea cunoștințelor individuale în domeniul specialității pe care este încadrat;
- verifică gradul de operativitate a aparaturii, materialelor și mijloacelor de protecție individuală din dotare și controlează rezerva de aer din tuburile de oxigen;
- propune trimiterea spre verificare sau reparare a aparaturii, materialelor și mijloacelor care au fost avariate pe timpul intervenției;
- desfășoară activitățile simple de întreținere;
- propune măsuri de logistică pe această linie;
- participă la pregătirea în domeniul situațiilor de urgență a salariaților și a populației din zona de responsabilitate.

#### **Șoferul**

Se subordonează șefului echipajului/grupeii de intervenție care are în dotare și exploatare autovehiculul. Pe timpul pregătirii și desfășurării intervenției are următoarele **atribuțiuni**:

- răspunde de capacitatea de intervenție și starea de întreținere și funcționare a autovehiculului de intervenție;
- completează foaia de parcurs și carnetul de bord al autovehiculului;
- desfășoară activitățile simple de întreținere;
- propune efectuarea reparațiilor și întreținerilor ce necesită un service specializat;
- informează șefului echipajului/grupeii de intervenție orice problemă care apare la autovehicul;
- ține evidența tehnicii, materialelor, aparatelor care au fost distribuite din autovehicul pentru acțiuni de intervenție;

- dispune autovehiculul în locuri în care să permită o acțiune ușoară și rapidă, din proprie inițiativă sau la ordinul comandantului de grupă sau detașament;
- raportează superiorilor despre capacitatea de intervenție a autovehiculului;

**Salvator.** (*tehnician veterinar, zootehnist*)

Se subordonează șefului echipajului/grupeii de intervenție /echipei specializată. Pe timpul pregătirii și desfășurării intervenției are următoarele **atribuțiuni**:

- se preocupă de perfecționarea cunoștințelor individuale în domeniul specialității pe care este încadrat;
- acordă ajutorul medical animalelor bolnave(*infectate*)sau victime ale situațiilor de urgență și/sau dezastrelor;
- identifică și amenajează după caz adăposturi, izolatoare, locuri de adunare pentru animalele bolnave(*infectate*);
- răspunde pentru starea tehnică și de întreținere a aparaturii și a materialelor pe care le are în dotare;
- asigura triajul, transportul și evacuarea animalelor;
- participă împreună cu populația și alte formațiuni la asigurarea hranei și apei animalelor evacuate.
- participă împreună cu personalul sanitar veterinar specializat la instituirea măsurilor de carantină.
- participă la asigurarea măsurilor de profilaxie și igienă a animalelor în zonele afectate de dezastre și/sau în taberele sau adăposturile de evacuare..
- menține permanent echipate trusele de prim ajutor sanitar-veterinar, se ocupă de completarea mijloacelor și materialelor pe linie sanitar-veterinară;
- desfășoară activitățile simple de întreținere;
- raportează la ordin măsurile de intervenție specialității sale;

## **Cap. 4 COORDONAREA CONTROLUL ȘI ÎNDRUMAREA SERVICIULUI VOLUNTAR**

### **Art. 8 Relații de coordonare**

- Asigură coordonarea de specialitate a activităților apărare împotriva incendiilor și de protecție civilă;
- Coordonează nemijlocit activitatea de pregătire în domeniu situațiilor de urgență și desfășurarea exercițiilor practice și teoretice;

### **Art. 9 Relații de control**

- Controlează respectarea legalității în domeniul apărării împotriva incendiilor și protecției civile, de către instituțiile publice, operatorii economici și cetățenii de pe raza unității administrativ-teritoriale;
- Controlează respectarea criteriilor de performanță, stabilite în condițiile legii, în organizarea și dotarea serviciilor voluntare/private pentru situații de urgență din zona de competență, precum și activitatea acestora;

### **Art. 10 Relații de cooperare**

- Colaborează cu celelalte compartimente din primărie , cu consiliul local și instituțiile din unitatea administrativ-teritorială pentru îndeplinirea sarcinilor de serviciu ;
- Cooperează cu alte structuri abilitate pentru salvarea oamenilor, protecția bunurilor materiale și valorilor din patrimoniul cultural, acordare de sprijin pentru supraviețuirea;
- Participă cu formații de intervenție/solicită sprijinul altor forțe stabilite și aprobate pentru/la intervenții în zona/în afara sectorului de competență.

### **Art.11 Relații de îndrumare**

- Îndrumă de organizarea și desfășurarea tuturor activităților de protecție civilă, de apărare împotriva incendiilor, în domeniul situațiilor de urgență și dezastrelor potrivit prevederilor legii, regulamentelor, instrucțiunilor și ordinelor în vigoare la instituțiile publice și agenții economici clasificați din sectorul de competență.
- Îndrumă structurile subordonate;

## **Cap. 5 GESTIONAREA PATRIMONIULUI SERVICIULUI VOLUNTAR**



## **Art.12 Asigurarea financiară**

Constă în măsurile care se iau pentru cererea, obținerea, utilizarea și justificarea mijloacelor financiare pentru plata drepturilor bănești cuvenite personalului și alte activități desfășurate de personalul detașamentului.

Asigurarea financiară se realizează prin biroul contabilitate al Consiliului Local al localității.

Pentru justificarea mijloacelor financiare alocate și utilizate se întocmesc documentele prevăzute în instrucțiuni, normative și regulamente, conform legislației în vigoare.

Cazarea, hrănirea și odihna pentru perioadele mari de intervenție se organizează de către Comitetul Local pentru Situații de Urgență (C.L.S.U.) conform legislației în vigoare.

Asigurarea medicală a personalului Serviciului Voluntar pentru Situații de Urgență al localității pe timpul intervenției se asigură de către personal de specialitate instruit și atestat pe linie medicală.

## **Art. 13 Logistica.**

**Logistica Serviciului Voluntar** pentru Situații de Urgență cuprinde logistica intervenției și logistica Serviciului Voluntar pentru Situații de Urgență și constituie ansamblul măsurilor și al activităților de asigurare cu tot ce este necesar pentru desfășurarea intervenției.

Logistica. Serviciului Voluntar pentru Situații de Urgență cuprinde:

- aprovizionarea cu tehnică, bunuri materiale de intervenție;
- evidența și controlul patrimoniului
- asigurarea stării tehnice și de întreținere;

Dotarea și înzestrarea. Serviciului Voluntar pentru Situații de Urgență cu tehnică și materiale pentru intervenție se asigură conform anexei nr. 2 „*Situația dotării și înzestrării Serviciului Voluntar pentru Situații de Urgență*”

**Logistica acțiunilor de intervenție** cuprinde ansamblul măsurilor și activităților pentru asigurarea desfășurării continue a acțiunilor de intervenție și cuprinde:

- asigurarea cu carburanți – lubrifianți;
- asigurarea cazării personalului;
- asigurarea hrănirii personalului;
- asigurarea cu echipament de protecție adecvat, precum și pentru diferite anotimpuri;
- asigurarea de echipament și tehnică adecvate pentru diferite situații de intervenție;
- asigurarea medicală a personalului participant la intervenție;
- asigurarea transportului pentru aprovizionare.

Logistica acțiunilor de intervenție se planifică de Șeful Serviciului Voluntar pentru Situații de Urgență și se asigură de Consiliul Local al localității, prin șeful de depozit, pe baza stocurilor de materiale existente în depozit, a normelor de consum a tehnicii, aparatelor și agregatelor.

Cererile de aprovizionare pe timpul acțiunilor de intervenție se înaintează președintelui Comitetului Local pentru Situații de Urgență al localității, și se rezolvă prin grija personalului Consiliului Local.

## **Art. 14 Aprovizionarea.**

Aprovizionarea Serviciului Voluntar pentru Situații de Urgență cu tehnică și materiale de intervenție se face în funcție de misiunile ce trebuie să le îndeplinească.

Necesarul de tehnică, materiale și aparatură de intervenție se face pe baza instrucțiunilor și normativelor în vigoare.

Aprovizionarea se face, cu mijloace financiare aprobate de Consiliul Local pentru:

- carburanți – lubrifianți, piese de schimb, materiale pentru automobilele din dotare;
- aparate și tehnică de resort;
- echipament de protecție;
- echipament pentru intervenție;
- agregate, ansambluri și subansambluri pentru intervenție;
- tehnică și materiale de resortul N.B.C. transmisiuni, tehnică de calcul, etc.

Răspunderea directă pentru aprovizionarea Șefului Serviciului Voluntar pentru Situații de Urgență Ususău în limita fondurilor alocate.

Aprovizionarea se realizează, din timp, înaintea începerii activităților de intervenție, în limita stocurilor stabilite pe baza normelor de înzestrare.

Completarea materialelor se face pe baza actelor de scădere rezultate în urma procesului de pregătire și intervenție, conform *Raportului de activitate după executarea intervenției și a listei cu materiale și tehnică, pierdute deteriorate sau distrus*.

#### **Art. 15 Evidență și controlul patrimoniului.**

Evidența contabilă a materialelor și tehnicii din înzestrarea Serviciului Voluntar pentru Situații de Urgență, se ține de către, contabilul consiliului local, iar evidența mânuirii materialelor se va ține de către șeful al Serviciului de Urgență Voluntar, conform legislației în vigoare.

Normele de consum pentru bunurile materiale sunt cele stabilite de legislația în vigoare, iar scăderea materialelor se face pe baza actelor normative în vigoare.

#### **Art. 16 Asigurarea tehnică.**

Asigurarea tehnică cuprinde ansamblul măsurilor și acțiunilor executate în scopul menținerii în stare de operativitate a tehnicii.

Asigurarea tehnică se realizează pe categorii de tehnică, pe baza specificațiilor pentru fiecare categorie în parte.

Planificarea și organizarea asigurării tehnice revine Șefului Serviciului Voluntar pentru Situații de Urgență.

### **Cap.6 PREGĂTIREA PERSONALULUI SERVICIULUI VOLUNTAR**

#### **Art. 17 Pregătirea personalului.**

**Pregătirea personalului** Serviciului Voluntar pentru Situații de Urgență se desfășoară în baza unei tematici de pregătire elaborate de *Inspectoratul pentru Situații de Urgență*, și pe baza unei planificări întocmite de Serviciul Voluntar pentru Situații de Urgență al localității, conform Planului de pregătire-anual;

Pregătirea se execută lunar, pe parcursul a minimum 2 ore, de regulă în zilele de sâmbătă sau în alte zile stabilite de comun acord cu personalul ce încadrează Serviciul Voluntar pentru Situații de Urgență.

Cu acordul președintelui Comitetului Local pentru Situații de Urgență (C.L.S.U.) și conducătorilor instituțiilor, agenților economici sau societăților comerciale care aprobă scoaterea din producție a personalului Serviciului Voluntar pentru Situații de Urgență pregătirea se va putea efectua și în zilele lucrătoare.

**Pregătirea personalului** Serviciului Voluntar pentru Situații de Urgență este condusă de șeful serviciului. În acest sens se va încheia un protocol(*contract*) de colaborare între consiliul local al localității și instituțiile cu care se dorește colaborarea.

Personalul Serviciului Voluntar pentru Situații de Urgență. parcurge o tematică comună de pregătire și o pregătire de specialitate în primele 3 luni de la încadrare, conform normativelor în vigoare.

Personalul Serviciului Voluntar pentru Situații de Urgență poate participa la cursuri organizate de *Inspectoratul Județean pentru Situații de Urgență " Vasile Goldiș "*, cu scoatere din producție, în condițiile Legii 481/2004, privind protecția civilă.

### **Cap. 7 DISPOZIȚII FINALE**

Serviciul Voluntar pentru Situații de Urgență pe timpul intervenției va purta echipament adecvat tipului de intervenție.

În măsura experienței acumulate în acțiunile de intervenție, personalul serviciului poate fi promovat în următoarele funcții:

- șef de echipaj (*echipă*).

Aceste funcții au însemne de diferențiere care se vor stabili de către Comitetului Local pentru Situații de Urgență (C.L.S.U.) al localității.

Pentru vechime neîntreruptă și merite deosebite în acțiunile de intervenție, personalul serviciului poate dobândi, la propunerea șefului de serviciu înaintarea în rang. Condițiile de acordare a acestora se stabilesc de Comitetului Local pentru Situații de Urgență (C.L.S.U.).

Șeful Serviciului Voluntar pentru Situații de Urgență efectuează instructajul lunar pentru protecția muncii care se consemnează în fișe special destinate acestui scop, conform - *Fișelor de protecția muncii*.

La sfârșitul fiecărei acțiuni de intervenție, șefului echipajului/grupeii de intervenție /echipei specializată verifică gradul de operativitate a tehnicii și materialelor pentru noi acțiuni de intervenție,

consemnând despre aceasta în fișele autovehiculelor. Întocmește raport de activitate (raport scris) după efectuarea intervenției .

Pentru nevoi de pregătire, pentru fiecare tip de autospecială se prevăd anual, cheltuieli aferente pentru un număr de 200 km.

Prezentul regulament poate fi modificat din inițiativa:

- Comitetului Local pentru Situații de Urgență (C.L.S.U.) al localității, la propunerea personalului care încadrează Serviciul Voluntar pentru Situații de Urgență

- Comitetului Local pentru Situații de Urgență (C.L.S.U.) pe baza concluziilor și învățămintelor desprinse din acțiunile de intervenție efectuate și la propunerea *Inspectoratului pentru Situații de Urgență " Vasile Goldiș "*.

ANEXE:

Anexa nr. 1 - Organigrama serviciului de urgență voluntar.

Anexa nr. 2 - Componenta serviciului de urgență voluntar.

Anexa nr. 3 - Tabel cu încadrarea nominală a serviciului voluntar pentru situații de urgență

---

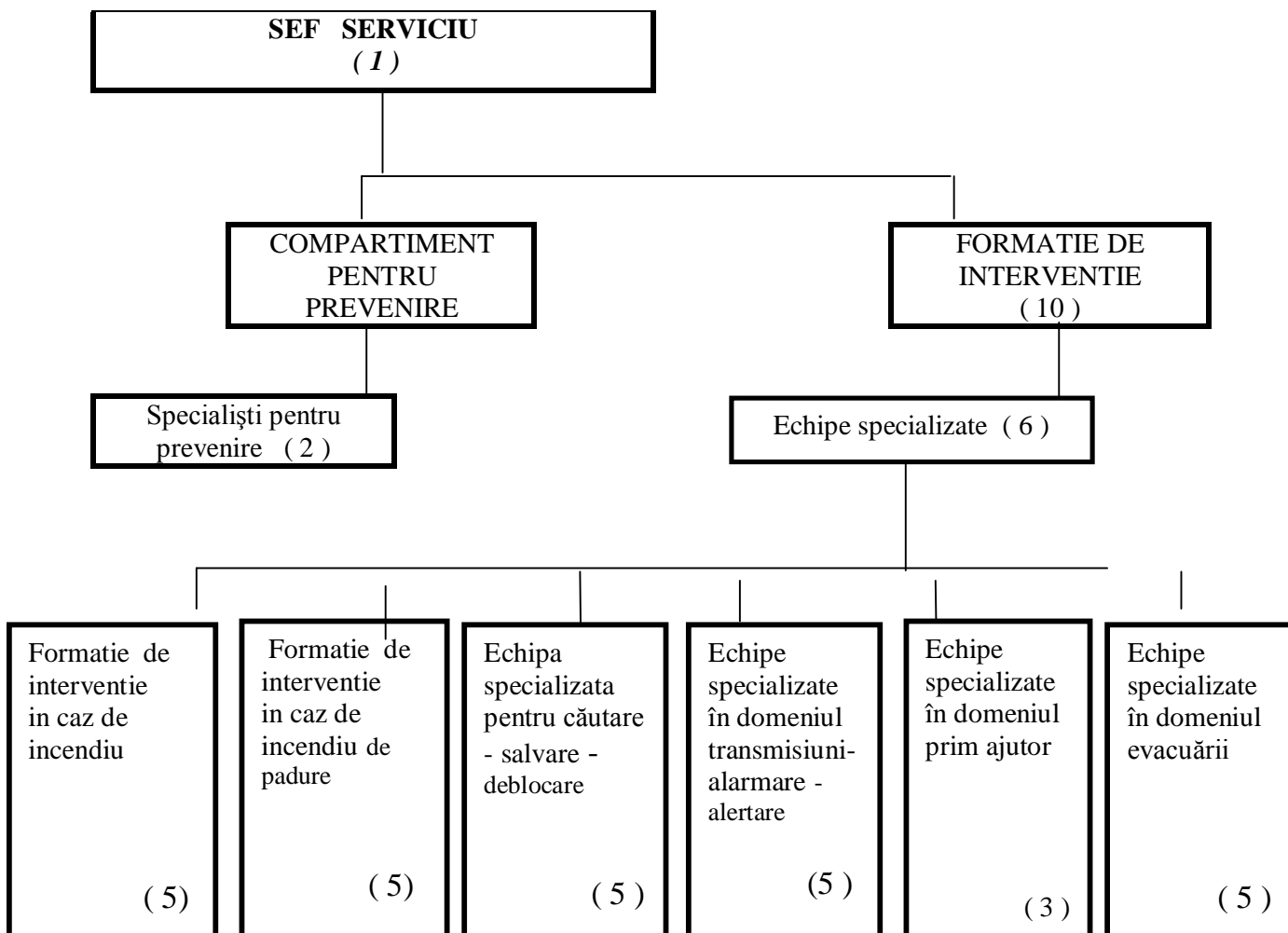
Anexa Nr. 1

## ORGANIGRAMA

### SERVICIULUI VOLUNTAR PENTRU SITUAȚII DE URGENȚA

**USUSĂU**

**PREȘEDINTELE COMITETULUI  
PENTRU SITUAȚII DE URGENȚĂ**



## COMPONENTA

### SERVICIULUI VOLUNTAR PENTRU SITUATII DE URGENTA USUSĂU

1. ȘEF SERVICIU:

<i>Șef serviciu</i>	1
---------------------	---

2. COMPARTIMENT PENTRU PREVENIRE :

3.

Sef compartiment pentru prevenire	1
Specialiști pentru prevenire	1
<b>TOTAL</b>	<b>2</b>

4. FORMAȚIE DE INTERVENȚIE:

5

Sef formație de intervenție,	2
------------------------------	---

Servanți	10
TOTAL	12

### 3.1 ECHIPE SPECIALIZATE

3.1.1. 1 (una) echipa specializata pentru interventie in caz de INCENDIU, formată din:

Șef echipă specializata	1
Servanți	4
TOTAL	5

3.1.2. 1 (una) echipa specializata pentru interventie in caz de INCENDIU DE PĂDURE, formată din:

Șef echipă specializata	1
Servanți	4
TOTAL	5

3.1.3. 1 (una) echipa specializata in domeniul INSTIINTARE – ALARMARE, formată din:

Șef echipă specializata	1
Servant	4
TOTAL	5

3.1.4. 1 (una) echipa specializata in domeniul EVACUARE, formată din:

Șef echipă specializata (salvator)	1
Servant (salvator)	5
TOTAL	

3.1.5. 1 (una) echipă specializata in domeniul SANITAR, formată din:

Șef echipă specializata (medic)	1
Medic veterinar – asist. medicală	2
TOTAL	3

ÎNTOCMIT

AVIZAT LEGALITATE

VASIESCU IONEL

SECRETAR-ROȘIANU MIHAIELA-IOANA

Anexa Nr. 2

## TABEL CU ÎNCADRAREA NOMINALĂ A SERVICIULUI VOLUNTAR PENTRU SITUAȚII DE URGENTĂ USUSĂU

Nr crt.	Numele și prenumele	Funcția	Locul de muncă	Adresa	Telefon acasă	Telefon serviciu
<i>SEF SERVICIU VOLUNTAR PENTRU SITUAȚII DE URGENTĂ</i>						
1	SANFIRA COSTEL	Șef serviciu	PRĂRIA USUSĂU	USUSĂU/332	0752196980	

**COMPARTIMENT PENTRU PREVENIRE :**

1	<b>SANFIRA COSTEL</b>	Sef compart entru pentru preve	<b>PRMĂRIA USUSĂU</b>	<b>USUSĂU/332</b>	<b>0752196980</b>	
2	<b>CHELMĂGAN MARINEL</b>	Specialist pentru prevenire pentru institutiile publice	<b>PRIMĂRIE</b>	<b>USUSĂU/85</b>	<b>0756083314</b>	

**FORMAȚIE DE INTERVENȚIE:**

1	<b>CHELMĂGAN MARINEL</b>	Sef formație de intervenție	<b>PRIMĂRIE</b>	<b>USUSĂU/85</b>	<b>0756083314</b>	
---	------------------------------	--------------------------------	-----------------	------------------	-------------------	--

*ECHIPE SPECIALIZATE*

**ECHIPA SPECIALIZATA PENTRU INTERVENȚIE IN CAZ DE INCENDIU**

1	<b>RISTA GHEORGHE</b>	Șef echipă specializata	<b>SC TAKATA</b>	<b>USUSĂU/49</b>	<b>0752196988</b>	
2	<b>DRĂGOI VALENTIN</b>	Servant	<b>LIBER PROFESIONIST</b>	<b>USUSĂU/58</b>	<b>0741697317</b>	
3	<b>FLORE PETRU</b>	Servant	<b>SC HENGEL MIN</b>	<b>USUSĂU/329</b>		
4	<b>RUS DUMITRU- GH</b>	Servant	<b>PRIMĂRIE</b>	<b>USUSĂU/261</b>	<b>0729091435</b>	
5	<b>DEHELEAN SORIN</b>	Servant	<b>LIBER PROFESIONIST</b>	<b>USUSĂU/152</b>	<b>0741309898</b>	

**ECHIPA SPECIALIZATA PENTRU INTERVENȚIE IN CAZ DE INCENDIU DE PĂDURE**

1	<b>SIMINIC-RUS FLORIN</b>	Șef echipă specializata	<b>PĂDURE</b>	<b>USUSĂU/181</b>	<b>0752196980</b>	
2	<b>STANCOVICI DAN</b>	Servant	<b>LIBER PROFESIONIST</b>	<b>USUSĂU/</b>	<b>0754476616</b>	
3	<b>STOICONI SORIN</b>	Servant	<b>LIBER PROFESIONIST</b>	<b>USUSĂU/152</b>	<b>0757421357</b>	
4	<b>PANTAZIE SERGIU</b>	Servant	<b>LIBER PROFESIONIST</b>	<b>USUSĂU/322</b>	<b>0740891609</b>	
5	<b>RĂDULESCU VASILE</b>	Servant	<b>LIBER PROFESIONIST</b>	<b>USUSĂU/317</b>	<b>0757346380</b>	

**ECHIPA SPECIALIZATA IN DOMENIUL EVACUARE**

1	<b>RISTA GHEORGHE</b>	Șef echipă specializata (salvator)	<b>PRIMĂRIE</b>	<b>DORGOS/49</b>	<b>0752196988</b>	
2	<b>GHELMĂGAN MARIN</b>	Servant	<b>PRIMĂRIE</b>	<b>USUSĂU/58</b>	<b>0756083314</b>	
3	<b>DRĂGOI MARINEL</b>	Servant	<b>PRIMĂRIE</b>	<b>ZĂBALȚ/34</b>	<b>0752196988</b>	
4	<b>STANCOVICI DAVINIU</b>	Servant	<b>LIBER PROFESIONIST</b>	<b>USUSĂU/317</b>	<b>0754362819</b>	
5	<b>STANCOVICI OVIDIU</b>	Servant	<b>LIBER PROFESIONIST</b>	<b>DORGOS/</b>	<b>0755274196</b>	

**ECHIPA SPECIALIZATA IN DOMENIUL CĂUTARE - SALVARE**

1	<b>SANFIRA COSTEL</b>	Şef echipă specializata ( <i>salvator</i> )	<b>PRIMĂRIE</b>	<b>USUSĂU/332</b>		
2	<b>RĂDULESCU VASILE</b>	Servant	<b>LIBER PROFESIONIST</b>	<b>USUSĂU/317</b>	<b>0757346380</b>	
3	<b>STANCOVICI OVIDIU</b>	Servant	<b>LIBER PROFESIONIST</b>	<b>DORGOS/</b>	<b>0755274196</b>	
4	<b>DRĂGOI MARINEL</b>	Servant	<b>PRIMĂRIE</b>	<b>ZĂBALŢ/34</b>	<b>0752196988</b>	
5	<b>DRĂGOI VALENTIN</b>	Servant	<b>LIBER PROFESIONIST</b>	<b>USUSĂU/58</b>	<b>0741697317</b>	

**ECHIPA SPECIALIZATA IN DOMENIUL SANITAR**

1	<b>PATKO EDITH</b>		<b>CMI USUSĂU</b>	<b>USUSĂU</b>	<b>0746174531</b>	
2	<b>LĂZĂRESCU FLORENTINA</b>		<b>CABINET VETERINAR</b>	<b>LIPOVA</b>	<b>0749309860</b>	
3	<b>AVRAM MIHAELA</b>		<b>CMI USUSĂU</b>	<b>LIPOVA</b>	<b>0757937207</b>	

ÎNTOCMIT

VASIESCU IONEL

AVIZAT LEGALITATE

SECRETAR-ROŞIANU MIHAIELA-IOANA